

PROFESSIONAL

AUTO SECURITY SYSTEM

BRUKSANVISNING

DEFA



bil & Larm

TO SERVE AND PROTECT

Gratulerar till ditt nya DEFA BILALARM !

DEFA har mer än 40 års erfarenhet av att utveckla bilelektriska produkter, och satsar starkt på kvalitetskontroll av sina produkter - allt för att ditt nya billarm skall hålla högsta möjliga kvalitet och ha lång livslängd. Vi rekommenderar att du nogra läser igenom bruksanvisningen, så att du lär känna larmets olika funktioner.

INNEHÅLL:

- LARMFUNKTIONER.
- SÅ ANVÄNDER DU DEFA BILALARM.
- AUTOMATISKA FUNKTIONER FÖR DEFA BILALARM.
- BESKRIVNING AV FUNKTIONER SOM KAN ÄNDRAS.
- PROCEDUR FÖR VAL AV FUNKTIONER.
- ANVÄNDARHANDLEDNING FÖR KOMFORTFUNKTIONER.
- BYTE AV BATTERI I FJÄRRKONTROLLEN.

LARMFUNKTIONER:

DEFA BILALARM säkrar dörrar, motorhuv och bgagelucka. Larmet löser ut när någon av dessa öppnas.

DEFA BILALARM är försedd med en hyperfrekvens kupedetektor som övervakar kupén utan att orsaka falsklarm.

DEFA BILALARM (700 serien) har en Watch-Dog-funktion, d.v.s. en ljud- och ljussignal som varnar biltjuvar vid slag mot bilens fönster.

Glaskrossardetektorn (700-serien) utlöser larmet om ett fönster krossas.

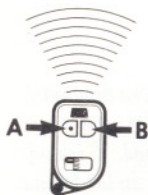
När larmet slås på, träder startspärren i funktion och bilen kan inte startas.

Tändningssensorn utlöser larmet om någon försöker tjuvkoppla tändningen.

Om motorn går eller tändningen är påslagen går det inte av säkerhetsskäl att sätta på larmet.

INFO-point (en röd lysdiod) blinkar för att indikera att larmet är i funktion och att din bil är skyddad.

NB! Passiv aktivering är standard på larm utan centrallåsstyrning och kan inte ändras.



Så använder du DEFA BILALARM

DEFA BILALARM styrs med fjärrkontrollens två knappar, A och B. A-knappen har en markerad upphöjning. (*)

Symbol för kort tryck:
Max. en sekund.



Symbol för långt tryck:
Min. två sekunder.



Så sätter man på larmet:

Kort tryck på A-knappen.

- Respons: - En kort och svag signal från larmets siren. (INFO-signal)
 - Ett blink från bilens blinkers. (INFO-blink)
 - En röd lysdiod lyser med fast sken i ca 15 sekunder och börjar därefter blinka. (INFO-point)



Så stänger man av larmet:

Kort tryck på A-knappen.

- Respons: - Två korta INFO-signaler.
 - Två INFO-blink.



Panikfunktion

Hur löser man ut larmet i en nödsituation?



Långt tryck på A- och B-knappen samtidigt.

Siren och blinkers kommer att vara aktiverade så länge knapparna trycks in.

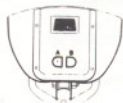


Nödurkoppling av larmet

Så här stängs larmet av om fjärrkontrollen inte fungerar eller har kommit bort:



- Lås upp och öppna dörren - larmet löser ut.
- Slå på tändningen och låt den stå på under proceduren.
- Öppna motorhuv och vänta tills sirenen tystnar (ca 30 sekunder).
- Knappa därefter in nödkoden på sirenens A- och B-knapp (kvitteringsljud efter varje tryck).
- Fem korta INFO-signaler och fem INFO-blink bekräftar att larmet är fränslaget.



OBS! Nödkoden står på det lilla kortet som medföljer larmet. Det bör förvaras i plänboken eller liknande.

Om du knappar in fel kod:

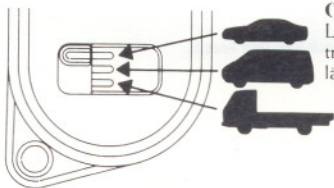
- Slå tändningen av och därefter på.
- Vänta tills sirenen slutar ljuda (ca 30 sekunder).
- Knappa in koden på nytt.




OBS! Du har max. tre försök på dig.

(*) Styrning av tre olika bilar

Larmet levereras med två fjärrkontroller, varav den ena har ett skjutreglage med tre lägen. Detta möjliggör kommunikation med upp till tre bilar, en bil för varje läge.



Automatiska funktioner för DEFA BILALARM

Funktion	Kommentar																		
Automatisk reaktivering av larmet	Efter det att larmet har slagit ifrån, aktiveras det igen efter ca 60 sekunder om inte dörrar, motorhuv eller bagagelucka öppnas.																		
Indikator för öppen dörr	När tändningen är på blinkar INFO-point snabbt tio sekunder om någon dörr, motorhuv eller bagagelucka är öppen.																		
Meddelande om utlöst larm	Om larmet har löst ut, ges följande meddelande när det stängs av: INFO-blink, INFO-signal och INFO-point kommer att aktiveras <u>fem gånger</u> . INFO-point kommer därefter att blinka i sekvenser det antal gånger som motsvarar den sensor som utlöste larmet: <table border="0"> <thead> <tr> <th><u>Antal blink</u></th> <th><u>Sensor som löste ut larmet</u></th> </tr> </thead> <tbody> <tr> <td>2 blink</td> <td>Extradetektor</td> </tr> <tr> <td>3 blink</td> <td>Dörrbrytare</td> </tr> <tr> <td>4 blink</td> <td>Motorhuvsbrytare</td> </tr> <tr> <td>5 blink</td> <td>Bagagelucksbrytare</td> </tr> <tr> <td>6 blink</td> <td>Tändningssensor</td> </tr> <tr> <td>7 blink</td> <td>Sensor för extrautrustning</td> </tr> <tr> <td>8 blink</td> <td>Kupédetektor</td> </tr> <tr> <td>9 blink</td> <td>Glaskrossningsdetektor (700-serien)</td> </tr> </tbody> </table>	<u>Antal blink</u>	<u>Sensor som löste ut larmet</u>	2 blink	Extradetektor	3 blink	Dörrbrytare	4 blink	Motorhuvsbrytare	5 blink	Bagagelucksbrytare	6 blink	Tändningssensor	7 blink	Sensor för extrautrustning	8 blink	Kupédetektor	9 blink	Glaskrossningsdetektor (700-serien)
<u>Antal blink</u>	<u>Sensor som löste ut larmet</u>																		
2 blink	Extradetektor																		
3 blink	Dörrbrytare																		
4 blink	Motorhuvsbrytare																		
5 blink	Bagagelucksbrytare																		
6 blink	Tändningssensor																		
7 blink	Sensor för extrautrustning																		
8 blink	Kupédetektor																		
9 blink	Glaskrossningsdetektor (700-serien)																		
	OBS! INFO-point slutar att blinka när larmet eller tändningen slås på.																		
Om larmet har varit utlöst	Gör på följande sätt om du vid ett senare tillfälle vill kontrollera vilken sensor som löste ut larmet: <ul style="list-style-type: none"> - Slå på tändningen och tryck kort på A-knappen. INFO-point kommer att blinka en sekvens. - Räkna blinkningarna och jämför med tabellen ovan. 																		
																			
- Kupéljusautomatik	När larmet slås av lyser kupéljuset i max. 30 sekunder eller tills larmet/tändningen slås på.																		

Beskrivning av funktioner som kan ändras

Funktion nr 1.

Tillfällig urkoppling av kupédetektor (700-serien)

Funktionen används för att undvika att larmet löser ut av misstag om bilen lämnas med personer eller djur i kupén. När denna funktion är vald kommer INFO-point att blinka omedelbart efter det att larmet har satts på och därvid indikera att funktionen är aktiverad.

OBS! När tändningen slås på återställs larmet automatiskt, dvs kupédetektorn kopplas återigen på nästa gång larmet slås på.

Funktion nr 2.

Tillfällig spärrning av larmsystemet

Tillfällig spärrning av larmsystemet kommer att omöjliggöra överföring av nya fjärrkontrollkoder och användning av larmet. Systemet är på så sätt blockerat för obehöriga. Denna funktion kan t.ex. vara aktuell om man lämnar in bilen på verkstad.

När man valt denna funktion, blinkar INFO-point en gång var fjärde sekund när tändningen är påslagen, som en varning att larmsystemet är urkopplat.

OBS! Återställning sker automatiskt när larmet sätts på med den fjärrkontroll som användes för att aktivera funktionen, eller med hjälp av nödkoden.

Funktion nr 3.

Kodning av nya fjärrkontroller

Om du tappar en eller flera fjärrkontroller kan nya koder till larmet. Larmet kan "lära sig" upp till fyra koder. När en eller flera fjärrkontroller kodas till larmet kommer alla "gamla" koder att raderas automatiskt. Därför är det nödvändigt att alla fjärrkontroller kodas i samma omgång.

OBS! Om man skall använda en fjärrkontroll med skjutreglage för två eller tre bilar, måste reglagent position ändras för varje bil.

Kodning av fjärrkontroller efter nödurkoppling

När nödurkoppling har används och ingen av fjärrkontrollerna fungerar mot larmet, gör enligt följande vid inkodning av nya fjärrkontroller:

- INFO-point blinkar en gång varje 4. sekund.
- Slå på tändningen och låt den stå på under proceduren.
- Knappa in nödkoden på sirenens A- och B-knapp (kvitteringsljud efter varje tryck). INFO-point skall sluta blinka.
- Tryck därefter långt A (håll den intryckt tills kvittering ges med ljud/ljus).
- Tryck 3 korta tryck på A-knappen och ett kort tryck på B-knappen (3 kvitteringar)
- Knappa in nödkoden på sirenen (kvitteringsljud efter varje tryck). 3 kvitteringar ljud/ljus från larmet.
- Tryck kort A på ny(a) fjärrkontroll(er), tänk på att alla kontroller som skall fungera med larmet skall kodas i samma omgång (evt. alla lägen på kontrollen 3:1).

Funktion nr 4.

Inte i funktion

Funktion nr 5.

Val av larmsignal

Du kan välja mellan sex olika larmsignaler, vilket gör det lättare att identifiera bilen om larmet skulle lösa ut.

Funktion nr 6.

Val av högt/lågt varningsljud i Watch-Dog (700-serien)

Vid val av denna funktion får man antingen hög eller låg ljudstyrka i sirenen när Watch-Dog aktiveras, dvs vid slag mot bilens fönster. Om ljudstyrkan t.ex. är låg (tre svaga INFO-signaler), ändras den till hög (en sekunds larmsignal).

Procedur för val av funktioner

S

Börja här

Slå av tändningen, starta från början igen

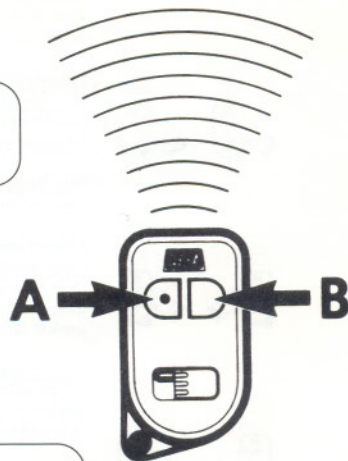
Slå på tändningen,

Ett långt tryck på A-knappen inom 10 sek, håll den intryckt tills kvittering ges med ljud/ljus

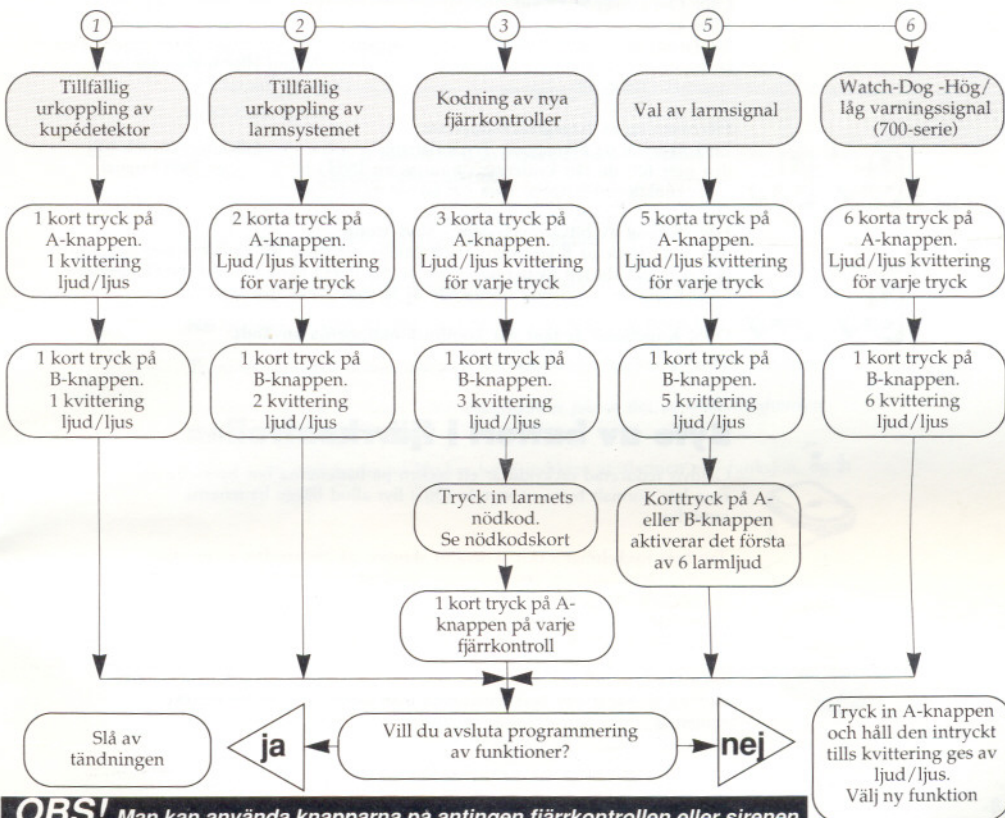
Är kvittering mottaget?

nej

ja



Välj en funktion:



OBS! Man kan använda knapparna på antingen fjärrkontrollen eller sirenen

Användarhandledning för komfortfunktioner

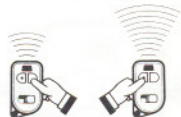
Elektriska fönsterhissar, elektriska sollucks-/bagagerumsöppnare eller modul för start/stopp av bilvärmarsystem kan styras med fjärrkontrollen på följande sätt, förutsatt att ovannämnda är kopplat till larmet.



Fjärrstyrning av elektriska fönsterhissar

När larmet är avslaget: Håll nere A-knappen och fönstren öppnas. Släpp knappen och fönstren stannar i önskad position. Ett nytt långt tryck på A-knappen och fönstren stängs.

När larmet är påsatt: Första långa trycket på A-knappen medför alltid att fönstren stängs. Öppning och stängning sker varannan gång knappen aktiveras.



Fjärrstyrning av elektriskt styrd sollucka

Öppna/stäng: Tryck en gång kort på B-knappen och du får en kvittering med ett INFO-blink och en INFO-signal. Solluckan kan nu öppnas och stängas varannan gång med ett långt tryck på A-knappen. Släpp knappen och solluckan stannar i önskat läge. Ett nytt långt tryck på A-knappen och solluckan stängs.

Vinkla upp/ned:

- Om solluckan inte varit öppen/stängd omedelbart innan man vill vinkla den, tryck först två gånger kort på B-knappen och använd därefter långa tryck på A-knappen för att vinkla upp/ned.

- Om solluckan varit öppen/stängd omedelbart innan man vill vinkla den, tryck bara en gång kort på B-knappen innan du använder långa tryck på A-knappen.

OBS: Om larmet är på vid styrning av sollucksfunktionen, kommer solluckan alltid att först stängas vid första långa tryck på A-knappen och omvänt (öppnas) om larmet är avslaget. Om ingen av knapparna trycks ned under 20 sekunder, eller larmsystemet tar emot ett kommando som inte är A-lång eller B-kort, går larmsystemet tillbaka till utgångspositionen, dvs. styrning av fönster.



Fjärrstyrning av bagagelucksöppnare

Ett kort tryck på B-knappen. Tryck därefter en gång till på B-knappen och håll den nere tills du fått kvittering i form av ett INFO-blink och en INFO-signal. OBS! Funktionen fungerar bara när larmet är frånsaget.



Fjärrstyrning av bilvärmarsystem - start/stopp

Två korta tryck på B-knappen. Tryck därefter en gång till på B-knappen och håll den nere tills du fått kvittering i form av två INFO-blink och två INFO-signaler. OBS! Funktionen fungerar oberoende av larmets status (på/av).

OBS! Kупéljuset är tänd när komfortfunktionerna används.

Byte av batteri i fjärrkontrollen

Gradvis reducerad räckvidd är ett tecken på batterierna bör bytas. Batterierna bör normalt bytas ut vart år. OBS! Byt alltid bägge batterierna samtidigt.

Tag bort nyckelringen och skruva ur skruven på undersidan av inneslutningen. Dela försiktigt inneslutningen med ett tunt, platt föremål i springan vid nyckelfästet. Ersätt batterierna med två CR 2016 (3 volt) och se till att +-markeringarna pekar uppåt. Kortslut inte batterierna! Kläm ihop över- och undersidan av inneslutningen och skruva dit skruven.

OBS! Fjärrkontrollen och batterierna får inte utsättas för högre temperaturer än +55°C. Släng inte bort batterierna utan lämna in dem för korrekt hantering.

